



ЦЕНТР

ОПЕРЕЖАЮЩЕЙ

ПРОФЕССИОНАЛЬНОЙ

ПОДГОТОВКИ

Стратегическая сессия

*«Синхронизация подготовки кадров СПО и потребности экономики региона:
анализ текущей ситуации и определение приоритетных направлений на 2025 год»*

Механизмы синхронизации системы СПО и кадровых потребностей экономики в Белгородской области

Листопад Татьяна Сергеевна,
заместитель директора АНО «Центр опережающей профессиональной подготовки»

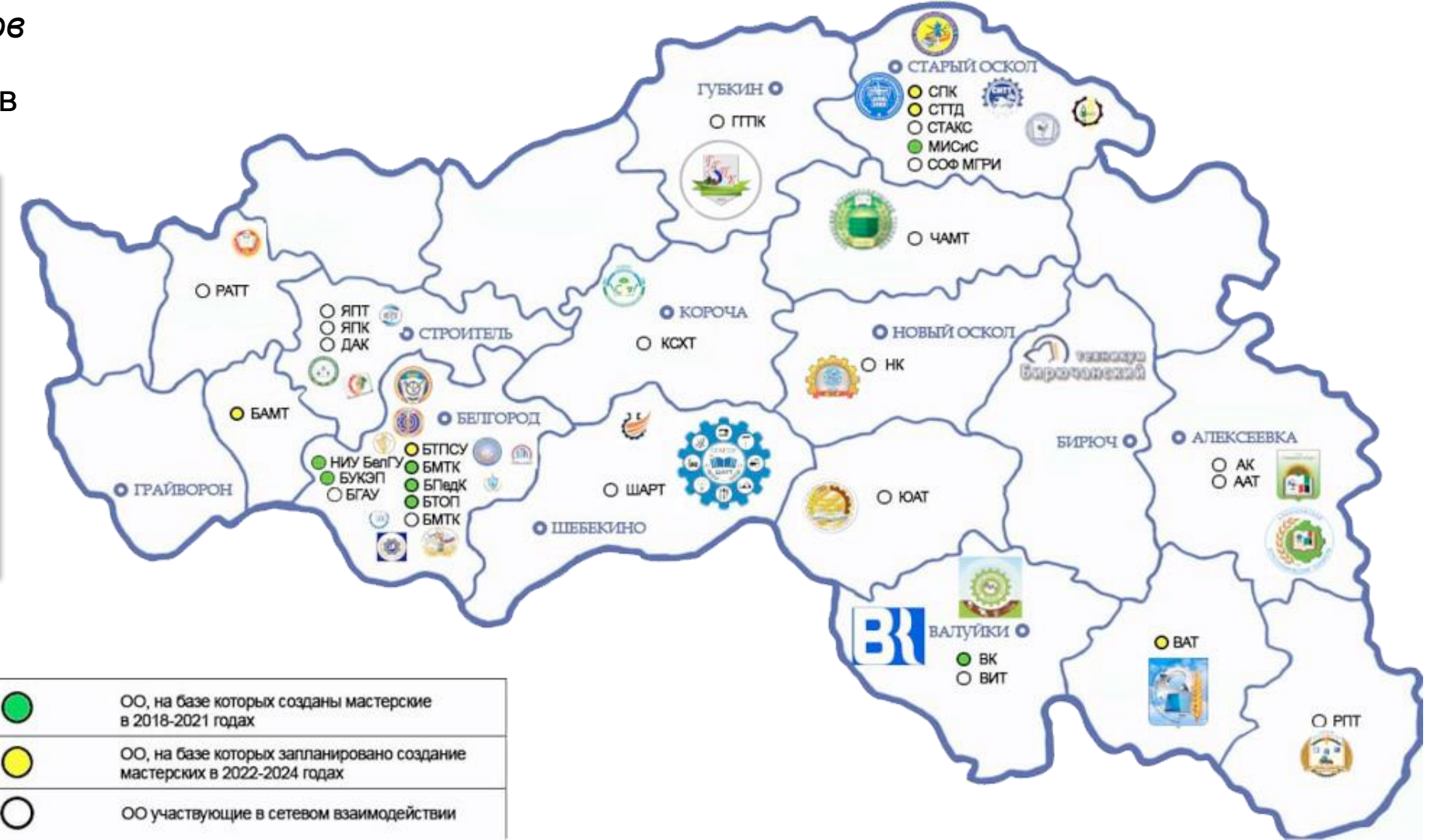
4 марта 2025 года
Марий-Эл

КАРТА СПО БЕЛГОРОДСКОЙ ОБЛАСТИ

39 911 студентов

9 149 ВЫПУСКНИКОВ

- 33 организации СПО
- 7 ВУЗов
- 30 направлений подготовки
- 150 образовательных программ



ИНСТРУМЕНТЫ СИНХРОНИЗАЦИИ СПО И РЫНКА ТРУДА БЕЛГОРОДСКОЙ ОБЛАСТИ

68% выпускников трудоустроены по специальности

97% - уровень занятости выпускников

Целевое обучение

- **3%** студентов заключили целевые договоры
- **Региональные меры** поддержки для целевиков (Стратегия «Кадры для медицины»)

Раннее трудоустройство

- **16%** на ИУП
- **56%** трудоустроены в рамках дуального обучения
- **36%** несовершеннолетних работают

Маршрутизация

- **с 3 курса** распределение на рабочие места
- **51%** трудоустроены на 4 курсе
- **Ежемесячный** мониторинг маршрутизации

ОТРАСЛЕВОЙ ПОДХОД К ПОДГОТОВКЕ КАДРОВ

- ✓ Распоряжение Губернатора Белгородской области «**Об отраслевых советах работодателей Белгородской области**» (от 27 января 2023 года № 8-р)
- ✓ Распоряжение Губернатора Белгородской области «**О создании Межведомственного координационного совета по среднему профессиональному образованию...**» (от 20 января 2025 года № 5-р)



Инструменты формирования заказа:

• Решение координационного совета по КЦП

- Протокол заседания

• Решение отраслевого совета работодателей

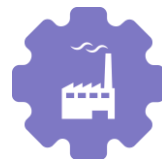
- Перечень поручений

• Заказ органов власти, курирующих отрасль

- Разработка стратегий, концепций и т.д.

• Прямой заказ работодателя

- Заявка от руководителя организации в адрес колледжа



В формировании заказа участвуют:

Межведомственный координационный совет по СПО

Отраслевые исполнительные органы области

8 отраслевых советов работодателей Белгородской области

25 «якорных работодателей»

2500 организаций-социальных партнеров



ПРОБЛЕМА 1. ОПРЕДЕЛЕНИЕ КАДРОВОЙ ПОТРЕБНОСТИ ЭКОНОМИКИ РЕГИОНА

ОЖИДАНИЕ

- *Имеется механизм прогнозирования кадровой потребности*
- *Вакансии поступают от отраслевых РОИВ*
- *Определена перспективная потребность на 5 лет*

РЕАЛЬНОСТЬ

- *Сбор информации о вакансиях «напрямую» от предприятий*
- *Обработка информации «вручную»*
- *Точечные выгрузки от органов службы занятости по запросу*

РЕШЕНИЯ

- *Разработка региональных регламентов межведомственного взаимодействия*
- *Поддержание диалога с работодателями (встречи, стратегические сессии)*



ПРОБЛЕМА 2. РАСШИРЕНИЕ ПАРТНЕРСКОЙ СЕТИ РАБОТОДАТЕЛЕЙ

ОЖИДАНИЕ

- Работодатели идут навстречу образованию
- Внедрена система наставничества студент-работодатель
- Заключены соглашения о взаимодействии, о дуальном обучении, о сетевом взаимодействии

РЕАЛЬНОСТЬ

- Активно вовлечены в подготовку кадров только «якорные» работодатели
- Наставник – понятие формальное (по сути куратор практики)
- Отказ от заключения соглашений (нежелание работодателей возлагать ответственность за качество подготовки на себя)

РЕШЕНИЯ

- Вовлечение работодателей-партнеров во все сферы деятельности ПОО
- Стимулирование наставников работодателем
- Обязательное участие РОИВ в диалоге с работодателями



ПРОБЛЕМА 3. ТРУДОУСТРОЙСТВО ПО ПОЛУЧЕННОЙ СПЕЦИАЛЬНОСТИ

ОЖИДАНИЕ

- Работодатель принимает выпускника на вакансии
- Соответствие направления трудоустройства направлению подготовки
- Гарантия карьерного роста будущего работника

РЕАЛЬНОСТЬ

- Работодатель «закрывает» низкоквалифицированные, мало востребованные должности
- Несоответствие образования и занимаемых должностей
- Профицит вакансий и большой разбег заработной платы
- Широкие возможности выбора направлений трудоустройства у выпускников

РЕШЕНИЯ

- Раннее трудоустройство (во время практики, в каникулярное и внеучебное время)
- Переход на индивидуальный учебный план при условии трудоустройства по специальности
- Заключение договоров о целевом обучении

ПРОЦЕССНАЯ МОДЕЛЬ ТРУДОУСТРОЙСТВА ВЫПУСКНИКОВ ПОО БЕЛГОРОДСКОЙ ОБЛАСТИ

*- корректировка с учетом
изменений рынка труда и новых
вызовов*

КЦП

Образовательный
процесс

*- освоение не менее 2х смежных
профессий на выходе
- договоры о целевом обучении
- областная акция «Карьерный старт»*

**Будущий
специалист**

Практика

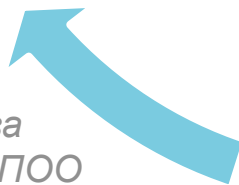
*- в период дуального обучения
- во внеучебное время и в летний период
- с переводом на индивидуальный учебный
план*

Трудоустройство

Анализ
рынка труда

*- выявление проблем
- корректировка механизмов трудоустройства
- обсуждение результатов с руководителями ПОО
- отчет перед работодателями*

*- перспективная потребность
- стратегия социально-
экономического развития
- банк актуальных вакансий*





ЦЕНТР

ОПЕРЕЖАЮЩЕЙ

ПРОФЕССИОНАЛЬНОЙ

ПОДГОТОВКИ



Контакты:

corp31@yandex.ru

Заместитель директора – Листопад Татьяна Сергеевна,
+7 (915) 561-01-33

ЦП <https://p31.цопп.рф/>

Сайт ЦОПП <http://www.цопп31.рф/>


Контактный телефон [+7 \(4722\) 38-08-51](tel:+7(4722)38-08-51)

Адрес: г. Белгород, улица Менделеева, 6.



@corp31





**Синхронизация региональной системы СПО
и региональной экономики:
показатели, сильные и слабые стороны, задачи**

БУРМИСТРОВА Елена Викторовна

начальник отдела профессионального образования
Министерства образования и науки
Республики Марий Эл

СИНХРОНИЗАЦИЯ СИСТЕМЫ СПО



МОНИТОРИНГ СИНХРОНИЗАЦИИ – ключевой инструмент, обеспечивающий постоянную оценку эффективности функционирования региональных систем СПО, их согласованности с запросами рынка труда

АНАЛИЗ ФУНКЦИОНИРОВАНИЯ СИСТЕМЫ СПО

1



2



3



4

Прогнозирование кадровой потребности экономики региона

Формирование и распределение контрольных цифр приема

Реализации образовательных программ СПО

Трудоустройство выпускников



ЦЕЛЬ И ЗАДАЧИ

- 1** Совершенствование подходов к оценке эффективности управления системой СПО
- 2** Развитие механизмов анализа, интерпретации и использования результатов мониторинговых процедур в системе СПО
- 3** Повышение качества и доступности информации, необходимой для принятия и оценки управленческих решений по направлениям развития системы СПО
- 4** Создание единой концептуально-методологической основы принятия управленческих решений в системе СПО
- 5** Выявление направлений успешного развития и точек роста в системе СПО субъектов Российской Федерации
- 6** Повышение эффективности управления системой СПО в целях соответствия потребностям экономики Российской Федерации

Комплексная оценка соответствия региональной системы СПО кадровым потребностям экономики Российской Федерации для эффективного развития среднего профессионального образования



ПРИОРИТЕТЫ 2024



Прозрачность методов оценки и открытость результатов для комплексного развития системы среднего профессионального образования Российской Федерации на основе объективных данных



ОБЪЕКТИВНОСТЬ

Основан на объективных данных из верифицированных источников Минпросвещения России, Роструда, Росстата



КОМПЛЕКСНОСТЬ И СИСТЕМНОСТЬ

Охватывает различные аспекты взаимодействия системы СПО и рынка труда Российской Федерации с учетом их взаимосвязи



ПРЕИМУЩЕСТВЕННОСТЬ ДАННЫХ

Обеспечивает преимущество данных для проведения сравнительного анализа и оценки динамики результатов с целью выявления трендов развития



ГИБКОСТЬ

Адаптируется к актуальным условиям и требованиям экономики Российской Федерации



ОТКРЫТОСТЬ

Предоставляет открытый доступ к методике, критериям, показателям и результатам оценки для всех стейкхолдеров

НАПРАВЛЕНИЯ ОЦЕНКИ 2024



УРОВНИ ОЦЕНКИ



Образовательная организация, реализующая образовательные программы среднего профессионального образования



Субъект Российской Федерации

НАПРАВЛЕНИЯ ОЦЕНКИ

1

ПРИОРИТЕТЫ СПО

Соответствие приоритетов СПО кадровым потребностям экономики

2

ТЕХНОЛОГИИ СПО

Соответствие технологий подготовки кадров СПО современным требованиям

3

ВОСТРЕБОВАННОСТЬ СПО

Вклад СПО в удовлетворение запросов рынка труда

4

ЗНАЧИМОСТЬ СПО

Повышение престижа СПО в обществе

25



ПОКАЗАТЕЛЕЙ

КРИТЕРИИ ОЦЕНКИ 2024



1 СООТВЕТСТВИЕ ПРИОРИТЕТОВ СПО КАДРОВЫМ ПОТРЕБНОСТЯМ ЭКОНОМИКИ (3 показателя)

- ТОП-63
- Направления технологического суверенитета
- Ключевые с точки зрения безопасности, суверенитета и конкурентоспособности страны отрасли экономики

3 ВКЛАД СПО В УДОВЛЕТВОРЕНИЕ ЗАПРОСОВ РЫНКА ТРУДА (7 показателей)

- Маршрутизация выпускников
- Профорientация
- Целевое обучение
- Кадровые запросы рынка труда

2 СООТВЕТСТВИЕ ТЕХНОЛОГИЙ ПОДГОТОВКИ КАДРОВ СПО СОВРЕМЕННЫМ ТРЕБОВАНИЯМ (11 показателей)

- Профессионалитет
- Практико-ориентированность обучения
- Наставничество

4 ПОВЫШЕНИЕ ПРЕСТИЖА СПО В ОБЩЕСТВЕ (4 показателя)

- Чемпионаты профессионального мастерства
- Молодежные медиацентры
- Конкурс педагогических достижений

ИСТОЧНИКИ ДАННЫХ 2024



- статистическая отчетность по форме федерального статистического наблюдения № СПО-1 «Сведения об образовательной организации, осуществляющей образовательную деятельность по образовательным программам среднего профессионального образования»
- статистическая отчетность по форме федерального статистического наблюдения № ОО-1 «Сведения об организации, осуществляющей образовательную деятельность по образовательным программам начального общего, основного общего, среднего общего образования»
- данные мониторинга качества подготовки кадров в образовательных организациях, реализующих образовательные программы среднего профессионального образования, по форме «Мониторинг по основным направлениям деятельности образовательной организации, реализующей программы среднего профессионального образования (форма № СПО-Мониторинг)»
- данные мониторингов Министерства просвещения Российской Федерации
- данные Росстата
- данные Мониторинга профессиональной и иной деятельности граждан Роструда



РОСТРУД, РОССТАТ



**МИНПРОСВЕЩЕНИЯ
РОССИИ**



ФГБОУ ДПО ИРПО

Мониторинг уровня синхронизации системы среднего профессионального образования и кадровой потребности экономики

1	Магаданская область	71,2
2	Белгородская область	68,3
3	Новгородская область	68,3
4	Ямало-Ненецкий автономный округ	62,5
5	Тюменская область	61,9
6	Республика Карелия	57,5
7	Самарская область	57,1
8	Вологодская область	56,6
9	Хабаровский край	56,2
10	Ленинградская область	53,4
11	Брянская область	52,6
12	Московская область	52,0
13	Мурманская область	50,6
14	Республика Мордовия	50,4
15	Ханты-Мансийский автономный округ	50,1
16	Кемеровская область - Кузбасс	49,8
17	Красноярский край	49,8
18	Чувашская Республика	49,5
19	Смоленская область	49,0
20	Архангельская область	48,0
21	Рязанская область	47,6
22	Республика Марий Эл	47,2
23	Ульяновская область	47,1
24	Томская область	47,0
25	Курганская область	46,9

26	Оренбургская область	46,5	54	Пензенская область	39,9
27	Тамбовская область	46,5	55	Ярославская область	39,4
28	Республика Хакасия	46,4	56	Калининградская область	39,3
29	Ненецкий автономный округ	46,3	57	Псковская область	38,9
30	Республика Алтай	45,7	58	Иркутская область	38,8
31	Нижегородская область	45,4	59	Калужская область	38,3
32	Республика Татарстан	45,2	60	Омская область	38,1
33	Приморский край	44,2	61	Чукотский автономный округ	38,1
34	Республика Башкортостан	44,0	62	Алтайский край	37,5
35	Воронежская область	43,9	63	Кабардино-Балкарская Республика	36,4
36	Амурская область	43,7	64	Забайкальский край	36,2
37	Республика Коми	43,7	65	Тверская область	36,0
38	Свердловская область	43,6	66	Астраханская область	35,9
39	Республика Саха (Якутия)	43,4	67	Тульская область	35,7
40	Липецкая область	43,3	68	Орловская область	35,2
41	Камчатский край	43,1	69	Еврейская автономная область	34,7
42	Республика Адыгея	42,9	70	Ростовская область	34,4
43	Новосибирская область	42,5	71	Краснодарский край	33,7
44	Пермский край	42,4	72	г.Севастополь	33,3
45	Сахалинская область	42,3	73	Республика Тыва	33,3
46	Костромская область	42,0	74	Карачаево-Черкесская Республика	32,9
47	Волгоградская область	41,8	75	Донецкая Народная Республика	32,8
48	Курская область	41,7	76	Ивановская область	32,8
49	Владимирская область	41,6	77	Удмуртская Республика	31,4
50	Челябинская область	41,2	78	г.Санкт-Петербург	31,3
51	Кировская область	40,8	79	Запорожская область	31,0
52	Республика Бурятия	40,6			
53	Саратовская область	40,6			

80	Республика Крым	29,5
81	Ставропольский край	29,2
82	Республика Калмыкия	27,6
83	Луганская Народная Республика	26,5
84	Херсонская область	24,9
85	Чеченская Республика	23,3
86	Республика Дагестан	22,7
87	г.Москва	22,3
88	Республика Северная Осетия - Алания	21,1
89	Республика Ингушетия	12,7

25 регионов

54 региона

10 регионов

Мониторинг уровня синхронизации системы среднего профессионального образования и кадровой потребности экономики

место	Субъект Российской Федерации	Индекс соответствия приоритетов системы среднего профессионального образования кадровым потребностям экономики	Индекс соответствия технологий подготовки кадров системы среднего профессионального образования современным требованиям	Индекс вклада системы среднего профессионального образования в удовлетворение запросов рынка труда	Индекс повышения престижа системы среднего профессионального образования в обществе	Общий индекс оценки
22	Республика Марий Эл	45,9	52,2	37,9	52,6	47,2

Соответствие приоритетов СПО кадровым потребностям экономики

№ Показателя	1.	2.	3.
Субъект РФ	Доля студентов, обучающихся по профессиям и специальностям, соответствующим перечню наиболее востребованных на рынке труда, новых и перспективных профессий, требующих среднего профессионального образования, в общей численности студентов, обучающихся по образовательным программам среднего профессионального образования	Доля студентов, обучающихся по профессиям и специальностям, соответствующим направлениям технологического суверенитета Российской Федерации, в общей численности студентов, обучающихся по образовательным программам среднего профессионального образования	Доля выпускников, освоивших образовательные программы по профессиям и специальностям ключевых отраслей экономики, в общей численности выпускников, освоивших образовательные программы среднего профессионального образования
Республика Марий Эл	54,7%	49,3%	52,5%
МЕДИАННОЕ ЗНАЧЕНИЕ	56,8%	50,5%	51,9%
5-й ПРОЦЕНТИЛЬ	50,4%	38,4%	40,2%
95-й ПРОЦЕНТИЛЬ	68,3%	59,3%	60,2%

Соответствие технологий подготовки кадров СПО современным требованиям

№ Показателя	4.	5.	6.	7.	8.	9.	10.	11.	12.	13.	14.	
Субъект РФ	Доля студентов, которые обучаются в образовательных организациях, участвующих в реализации программ деятельности образовательных производственных центров (кластеров) или образовательных кластеров среднего профессионального образования, в общей численности студентов, обучающихся по образовательным программам среднего профессионального образования	Доля студентов, принятых на обучение по образовательным программам профессионалитета, в общей численности студентов, принятых на обучение по образовательным программам среднего профессионального образования	Темп роста числа образовательных организаций, реализующих образовательные программы среднего профессионального образования, участвующих в реализации программ деятельности образовательных производственных центров (кластеров) или образовательных кластеров среднего профессионального образования	Доля внебюджетных средств в общем объеме финансирования образовательных производственных центров (кластеров) или образовательных кластеров среднего профессионального образования	Доля выпускников, прошедших государственную итоговую аттестацию в форме демонстрационного экзамена профильного уровня, в общей численности выпускников, прошедших государственную итоговую аттестацию в форме демонстрационного экзамена	Доля студентов, прошедших в предыдущем учебном году практическую подготовку в организации, осуществляющей деятельность по профилю соответствующей образовательной программы, в общей численности студентов, обучающихся по образовательным программам среднего профессионального образования	Доля преподавателей и мастеров производственного обучения, являющихся работниками предприятий и организаций, в общей численности преподавателей и мастеров производственного обучения	Доля студентов, обучающихся по образовательным программам среднего профессионального образования, реализуемым с использованием сетевой формы с организациями, за исключением образовательных, в общей численности студентов, обучающихся по образовательным программам среднего профессионального образования	Доля студентов, обучающихся по образовательным программам среднего профессионального образования с применением практико-ориентированной (дуальной) модели обучения, в общей численности студентов, обучающихся по образовательным программам среднего профессионального образования	Доля студентов, обучающихся по образовательным программам среднего профессионального образования с применением практико-ориентированной (дуальной) модели обучения, в общей численности студентов, обучающихся по образовательным программам среднего профессионального образования	Доля преподавателей и мастеров производственного обучения, имеющих опыт работы на предприятиях и в организациях не менее 5 лет с момента окончания не более 3 лет, в общей численности преподавателей и мастеров производственного обучения	Доля студентов, имеющих наставника из числа работников предприятий реального сектора экономики и организаций социальной сферы, в общей численности обучающихся по образовательным программам среднего профессионального образования
Республика Марий Эл	49,6%	9,1%	137,5%	67,8%	60,8%	34,2%	13,2%	7,6%	4,7%	2,3%	6,0%	
МЕДИАННОЕ ЗНАЧЕНИЕ	35,0%	12,2%	114,3%	9,1%	49,7%	24,3%	7,4%	5,1%	1,7%	3,8%	5,2%	
5-й ПРОЦЕНТИЛЬ	0,0%	0,0%	0,0%	0,0%	23,7%	8,1%	2,4%	0,0%	0,0%	0,1%	0,0%	
95-й ПРОЦЕНТИЛЬ	69,5%	32,1%	341,6%	25,5%	81,1%	39,4%	16,4%	23,1%	17,4%	10,1%	22,0%	

Вклад СПО в удовлетворение запросов рынка труда

№ Показателя	15.	16.	17.	18.	19.	20.	21.
Субъект РФ	Доля занятых выпускников в общей численности выпускников, освоивших образовательные программы среднего профессионального образования	Доля выпускников, трудоустроившихся по специальности, в общей численности трудоустроенных выпускников, освоивших образовательные программы среднего профессионального образования в 2024 г.	Доля выпускников, завершивших обучение по образовательным программам среднего профессионального образования, которым была оказана адресная помощь в центре карьеры (центре содействия трудоустройству выпускников), в общей численности выпускников, завершивших обучение по образовательным программам среднего профессионального образования в 2023 г.	Доля обучающихся в 6-11 классах общеобразовательных организаций, принявших участие в профориентационных мероприятиях и профессиональных пробах на базе Центров опережающей профессиональной подготовки, в общей численности обучающихся в 6-11 классах	Доля студентов, заключивших договор о целевом обучении, в общей численности студентов, обучающихся по образовательным программам среднего профессионального образования	Численность детей и молодежи в возрасте от 16 до 35 лет, охваченных деятельностью ЦОПП, в расчете на 1 000 населения в возрасте от 16 до 35 лет	Доля граждан, обученных по направлению органов службы занятости и за счет средств работодателей, в общей численности граждан, обученных по программам профессионального обучения и дополнительного профессионального образования в образовательных организациях, осуществляющих образовательную деятельность по образовательным программам среднего профессионального образования
Республика Марий Эл	80,3%	66,0%	46,8%	12,6%	0,3%	11,70	19,3%

МЕДИАННОЕ ЗНАЧЕНИЕ
5-Й ПРОЦЕНТИЛЬ
95-Й ПРОЦЕНТИЛЬ

77,9%

59,5%

84,5%

70,1%

40,5%

90,4%

48,1%

15,0%

80,4%

7,5%

0,0%

55,6%

1,8%

0,2%

7,4%

880,0%

0,0%

4484,0%

20,1%

4,6%

50,4%

Повышение престижа СПО в обществе

№ Показателя	22.	23.	24.	25.
Субъект РФ	Численность студентов, принявших участие в региональном этапе чемпионата по профессиональному мастерству «Профессионалы» и чемпионата высоких технологий Всероссийского чемпионатного движения по профессиональному мастерству, в расчете на 1 000 студентов, обучающихся по образовательным программам среднего профессионального образования	Доля студентов из числа лиц с ОВЗ и инвалидов, детей-инвалидов, обучающихся по образовательным программам среднего профессионального образования, принявших участие в региональном чемпионате по профессиональному мастерству среди инвалидов и лиц с ограниченными возможностями здоровья «Абилимпикс», в общей численности студентов из числа лиц с ОВЗ и инвалидов, обучающихся по образовательным программам среднего профессионального образования	Доля студентов, обучающихся в образовательных организациях, в которых функционирует молодежный медиацентр, в общей численности студентов, обучающихся по образовательным программам среднего профессионального образования	Доля преподавателей и мастеров производственного обучения, принявших участие во всероссийском конкурсе среди педагогических работников системы среднего профессионального образования «Мастер года», в общей численности преподавателей и мастеров производственного обучения
Республика Марий Эл	15,05	48,2%	74,9%	3,2%

МЕДИАННОЕ ЗНАЧЕНИЕ
5-Й ПРОЦЕНТИЛЬ
95-Й ПРОЦЕНТИЛЬ

836,0%
 245,3%
 2550,2%


28,1%
 8,6%
 96,5%

50,7%
 9,0%
 79,3%

2,2%
 0,9%
 14,5%

Результаты по образовательным организациям

	Соответствие приоритетов СПО кадровым потребностям экономики	Соответствие технологий подготовки кадров СПО современным требованиям	Вклад СПО в удовлетворение запросов рынка труда	Повышение престижа СПО в обществе	ОЦЕНКА СИНХРОНИЗАЦИИ 2024 г.
МРМТ	76,5	43,1	53,7	70,4	60,9
АСТ	97,7	30,6	48,5	56,7	58,4
СПТ	100,0	12,9	41,0	74,3	57,1
ПГТУ	79,4	38,7	35,7	51,8	51,4
АДТ	78,9	36,6	34,1	55,4	51,3
КИиП	65,1	36,2	35,7	58,9	49,0
МПТ	58,1	17,1	48,0	72,4	48,9
АПТ	100,0	10,5	39,7	44,9	48,8
ЙОТК	45,5	33,3	34,7	80,5	48,5
СТТ	51,4	26,1	45,6	53,1	44,1
ТМСХ	75,4	25,2	20,7	50,2	42,9
МЛТ	60,8	7,8	32,5	66,7	42,0
ЙОМК	51,6	38,3	53,0	25,0	42,0
ОМК	43,8	27,4	46,1	50,4	41,9
СПК	67,2	16,7	50,8	20,9	38,9
ТТК	23,3	18,2	58,9	52,3	38,2
ЙОСТ	31,2	10,4	53,7	55,0	37,6
АТТ	100,0	0,0	15,0	33,5	37,1
ВИТТ	70,6	10,0	38,3	21,0	35,0
МарГУ	81,7	27,7	29,7	0,0	34,8
ЙОТСТ	26,4	19,8	24,4	66,7	34,3
ТЭТ	60,2	27,9	21,3	18,0	31,9
УОР	33,3	0,0	44,7	25,0	25,8
ВФ ПГТУ	78,4	6,9	3,1	0,0	22,1
ЙОХУ	16,7	4,9	28,6	25,0	18,8
Ф ЙОМК	33,3	13,7	24,2	0,0	17,8
МОСИ	66,7	0,0	0,0	0,0	16,7
МРККИ	6,0	10,0	50,0	0,0	16,5
СБК	10,9	12,0	23,6	9,5	14,0
МАК МарГУ	50,9	2,2	0,0	0,0	13,3
КГиМС	0,0	10,0	20,1	0,0	7,5



**Синхронизация региональной системы СПО
и региональной экономики:
показатели, сильные и слабые стороны, задачи**

БУРМИСТРОВА Елена Викторовна

начальник отдела профессионального образования
Министерства образования и науки
Республики Марий Эл